

บทที่ 3

สรุปผลการติดตามตรวจสอบการปฏิบัติตามเงื่อนไข

3.1 การป้องกันและแก้ไขผลกระทบสิ่งแวดล้อม

จากผลการตรวจสอบการปฏิบัติตามเงื่อนไขของมาตรการป้องกันและแก้ไขผลกระทบสิ่งแวดล้อมในระยะดำเนินการก่อสร้างโครงการ ลุมพินี วิลล์ แจ้งวัฒนะ - ปากเกร็ด สเตชัน พบว่าทางโครงการได้ปฏิบัติงานจริงตามเงื่อนไขของมาตรการฯ ที่กำหนดไว้เป็นส่วนใหญ่ โดยทางบริษัทที่ปรึกษาได้ชี้แจงรายละเอียดการปฏิบัติ ปัญหา อุปสรรค และข้อเสนอแนะการแก้ไขเพิ่มเติมดังตารางที่ 2-1 และ 2-2 ทั้งนี้สามารถสรุปการปฏิบัติตามมาตรการฯ ที่กำหนดได้ดังนี้

- 1) ทางโครงการได้มีการปฏิบัติตามเงื่อนไขของมาตรการป้องกันและแก้ไขผลกระทบสิ่งแวดล้อม และมาตรการติดตามตรวจสอบคุณภาพสิ่งแวดล้อมที่กำหนดไว้อย่างเคร่งครัด
- 2) ประเด็นมาตรการบางส่วนที่ไม่พบข้อมูลการปฏิบัติและมีการเปลี่ยนแปลง ได้แก่
 - ทางโครงการได้มีการเปลี่ยนแปลงแผนงานการสันทนการระหว่างคนงานก่อสร้างเนื่องจากเป็นช่วงที่เกิดการระบาดของไวรัสโคโรนา (โควิด-19) จึงยังไม่มีการจัดกิจกรรมหรืองานสันทนการต่างๆ
- 3) ด้านมาตรการติดตามตรวจสอบคุณภาพสิ่งแวดล้อม พบว่า คุณภาพสิ่งแวดล้อมมีระดับค่าตรวจวัดในดัชนีต่างๆ อยู่ในเกณฑ์มาตรฐานที่กฎหมายกำหนด

3.2 การติดตามตรวจสอบคุณภาพสิ่งแวดล้อม

สาขาวิชาวิทยาศาสตร์สิ่งแวดล้อม คณะวิทยาศาสตร์และเทคโนโลยี มหาวิทยาลัยราชภัฏสวนสุนันทา ได้ดำเนินการติดตามตรวจสอบคุณภาพสิ่งแวดล้อม ระยะดำเนินการก่อสร้างโครงการ ลุมพินี วิลล์ แจ้งวัฒนะ - ปากเกร็ด สเตชัน ของบริษัท แอล.พี.เอ็น. ดีเวลลอปเม้นท์ จำกัด (มหาชน) เมื่อเดือนมกราคม ถึงมิถุนายน 2565 โดยทำการตรวจวิเคราะห์คุณภาพสิ่งแวดล้อม มีจุดติดตามตรวจสอบคุณภาพสิ่งแวดล้อมดังแสดงในตารางที่ 1-1 และการเก็บตัวอย่างคุณภาพสิ่งแวดล้อม ดังแสดงตามใน ภาคผนวก ง ซึ่งรายละเอียดของผลการตรวจสอบคุณภาพสิ่งแวดล้อมมีดังนี้

3.2.1 ผลการติดตามตรวจสอบคุณภาพสิ่งแวดล้อม

คุณภาพอากาศในบรรยากาศโดยทั่วไป

ผลการตรวจการวัดคุณภาพอากาศในบรรยากาศโดยทั่วไป จำนวน 2 จุด ได้แก่ บริเวณพื้นที่โครงการ ลุมพินี วิลล์ แจ้งวัฒนะ - ปากเกร็ด สเตชัน และบริเวณพื้นที่อาคารชุดฮอล์ล์มาร์ค แจ้งวัฒนะ ซึ่งทำการตรวจวัด เมื่อเดือนมกราคม ถึงมิถุนายน 2565 แสดงผลการตรวจวัดได้ดังตารางที่ 3-1 ซึ่งสรุปได้ดังนี้

ตารางที่ 3-1

ผลการตรวจวัดคุณภาพอากาศในบรรยากาศโดยทั่วไป

โครงการ ลุมพินี วิลล์ แจ้งวัฒนะ - ปากเกร็ด สเตชัน

บริเวณที่ตรวจวัด	ดัชนีที่ตรวจวัด	
	TSP (mg/m ³)	PM-10 (mg/m ³)
บริเวณพื้นที่โครงการ ลุมพินี วิลล์ แจ้งวัฒนะ - ปากเกร็ด สเตชัน		
วันที่ 11-12 มกราคม 2565	0.127	0.063
วันที่ 12-13 มกราคม 2565	0.130	0.067
วันที่ 13-14 มกราคม 2565	0.124	0.060
มาตรฐาน ¹	≤ 0.33	≤ 0.12

หมายเหตุ: 1. ^{1/} ประกาศคณะกรรมการสิ่งแวดล้อมแห่งชาติ ฉบับที่ 24 (พ.ศ. 2547) เรื่อง กำหนดมาตรฐานคุณภาพอากาศในบรรยากาศโดยทั่วไป

ตารางที่ 3-1 (ต่อ)
ผลการตรวจวัดคุณภาพอากาศในบรรยากาศโดยทั่วไป
โครงการ ลุมพินี วิลด์ แอ่งวัฒนะ - ปากเกร็ด สเตชั่น

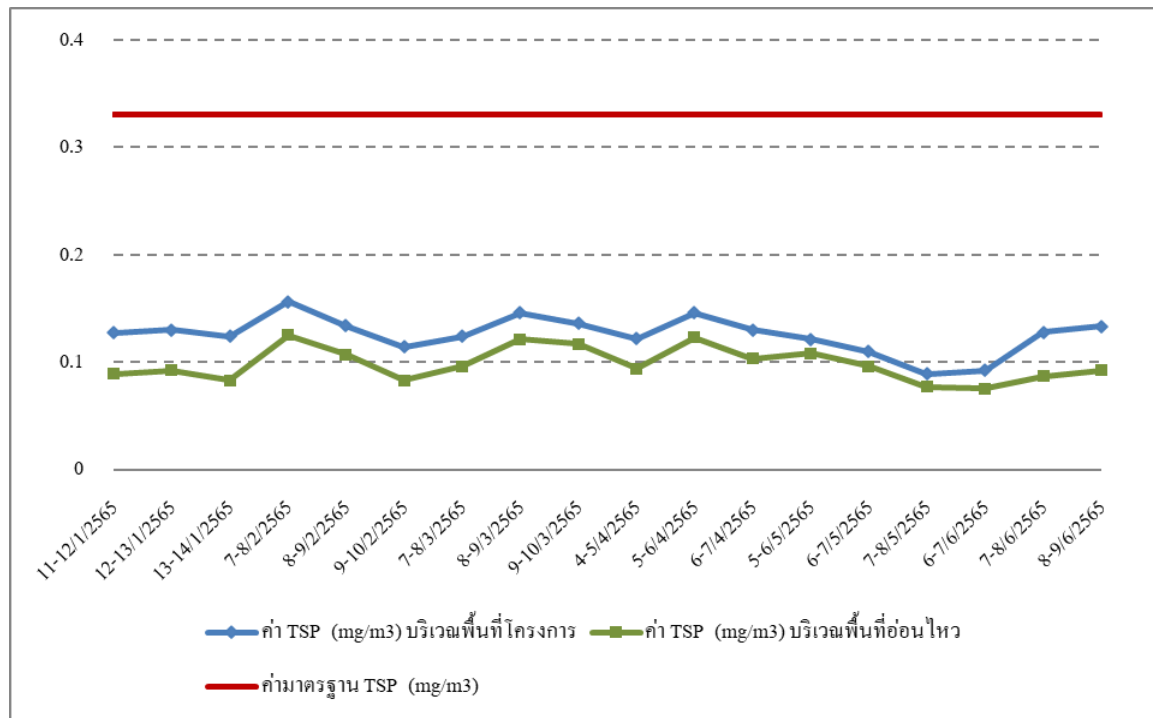
บริเวณที่ตรวจวัด	ดัชนีที่ตรวจวัด	
	TSP (mg/m ³)	PM-10 (mg/m ³)
วันที่ 7-8 กุมภาพันธ์ 2565	0.156	0.073
วันที่ 8-9 กุมภาพันธ์ 2565	0.134	0.060
วันที่ 9-10 กุมภาพันธ์ 2565	0.114	0.048
วันที่ 7-8 มีนาคม 2565	0.124	0.043
วันที่ 8-9 มีนาคม 2565	0.146	0.065
วันที่ 9-10 มีนาคม 2565	0.136	0.059
วันที่ 4-5 เมษายน 2565	0.122	0.056
วันที่ 5-6 เมษายน 2565	0.146	0.069
วันที่ 6-7 เมษายน 2565	0.130	0.056
วันที่ 5-6 พฤษภาคม 2565	0.121	0.053
วันที่ 6-7 พฤษภาคม 2565	0.110	0.045
วันที่ 7-8 พฤษภาคม 2565	0.089	0.038
วันที่ 6-7 มิถุนายน 2565	0.092	0.033
วันที่ 7-8 มิถุนายน 2565	0.128	0.042
วันที่ 8-9 มิถุนายน 2565	0.133	0.045
บริเวณพื้นที่อาคารชุดฮออล์มาร์ค แอ่งวัฒนะ		
วันที่ 11-12 มกราคม 2565	0.089	0.053
วันที่ 12-13 มกราคม 2565	0.092	0.055
วันที่ 13-14 มกราคม 2565	0.083	0.048
มาตรฐาน ¹	≤ 0.33	≤ 0.12

หมายเหตุ: 1. ^{1/} ประกาศคณะกรรมการสิ่งแวดล้อมแห่งชาติ ฉบับที่ 24 (พ.ศ. 2547) เรื่อง กำหนดมาตรฐานคุณภาพอากาศในบรรยากาศโดยทั่วไป

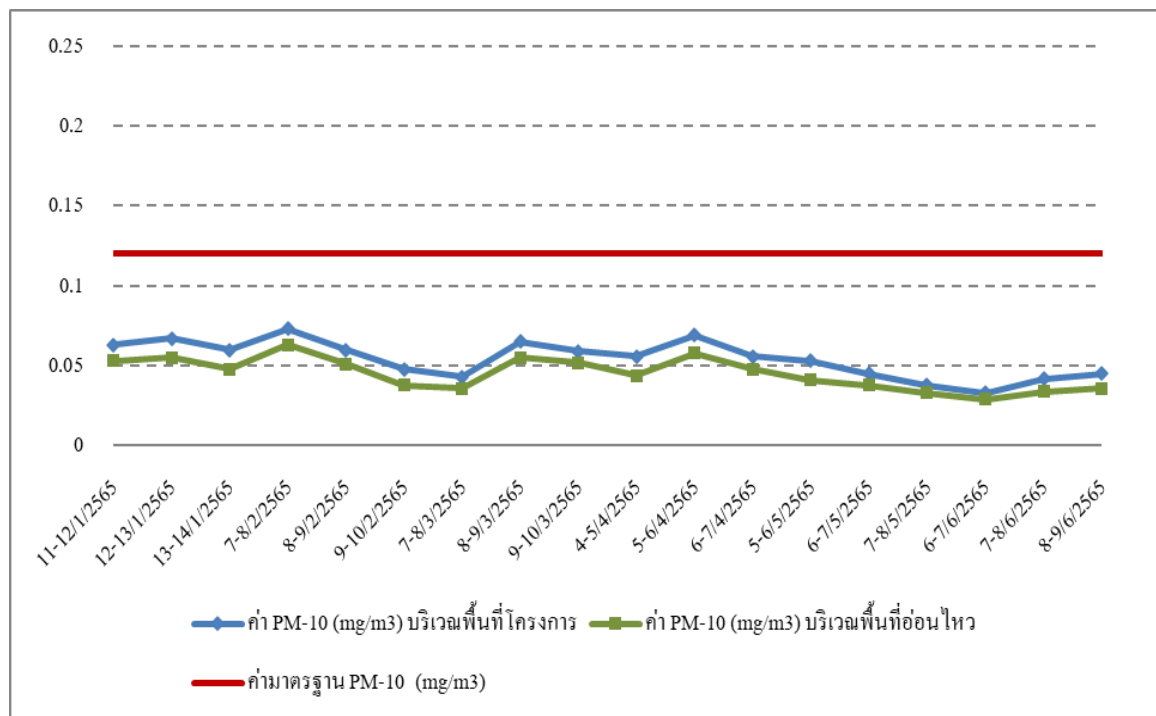
ตารางที่ 3-1 (ต่อ)
ผลการตรวจวัดคุณภาพอากาศในบรรยากาศโดยทั่วไป
โครงการ ลุมพินี วิลด์ แอ่งวัฒนะ - ปากเกร็ด สตชัน

บริเวณที่ตรวจวัด	ดัชนีที่ตรวจวัด	
	TSP (mg/m ³)	PM-10 (mg/m ³)
วันที่ 7-8 กุมภาพันธ์ 2565	0.125	0.063
วันที่ 8-9 กุมภาพันธ์ 2565	0.107	0.051
วันที่ 9-10 กุมภาพันธ์ 2565	0.083	0.038
วันที่ 7-8 มีนาคม 2565	0.096	0.036
วันที่ 8-9 มีนาคม 2565	0.121	0.055
วันที่ 9-10 มีนาคม 2565	0.117	0.052
วันที่ 4-5 เมษายน 2565	0.094	0.044
วันที่ 5-6 เมษายน 2565	0.123	0.058
วันที่ 6-7 เมษายน 2565	0.103	0.048
วันที่ 5-6 พฤษภาคม 2565	0.108	0.041
วันที่ 6-7 พฤษภาคม 2565	0.096	0.038
วันที่ 7-8 พฤษภาคม 2565	0.077	0.033
วันที่ 6-7 มิถุนายน 2565	0.075	0.029
วันที่ 7-8 มิถุนายน 2565	0.087	0.034
วันที่ 8-9 มิถุนายน 2565	0.092	0.036
มาตรฐาน ¹	≤ 0.33	≤ 0.12

หมายเหตุ: 1. ^{1/} ประกาศคณะกรรมการสิ่งแวดล้อมแห่งชาติ ฉบับที่ 24 (พ.ศ. 2547) เรื่อง กำหนดมาตรฐานคุณภาพอากาศในบรรยากาศโดยทั่วไป



รูปที่ 3-1 กราฟแสดงผลการตรวจวัดคุณภาพอากาศในบรรยากาศโดยทั่วไปของ TSP



รูปที่ 3-2 กราฟแสดงผลการตรวจวัดคุณภาพอากาศในบรรยากาศโดยทั่วไปของ PM-10

ปริมาณก๊าซในบรรยากาศโดยทั่วไป

ผลการตรวจการวัดปริมาณก๊าซในบรรยากาศโดยทั่วไป จำนวน 2 จุด ได้แก่ บริเวณพื้นที่โครงการ ลุมพินี วิลล์ แจ้งวัฒนะ - ปากเกร็ด สเตชัน และบริเวณพื้นที่อาคารชุดฮอเทลมาร์ค แจ้งวัฒนะ เมื่อเดือนมกราคม ถึงมิถุนายน 2565 แสดงผลการตรวจวัดได้ดังตารางที่ 3-2 ซึ่งสรุปได้ดังนี้

ตารางที่ 3-2

ผลการตรวจวัดปริมาณก๊าซในบรรยากาศโดยทั่วไป โครงการ ลุมพินี วิลล์ แจ้งวัฒนะ - ปากเกร็ด สเตชัน

บริเวณที่ตรวจวัด	ดัชนีที่ตรวจวัด
	CO (ppm)
บริเวณพื้นที่โครงการ ลุมพินี วิลล์ แจ้งวัฒนะ - ปากเกร็ด สเตชัน	
วันที่ 11-12 มกราคม 2565	1.3
วันที่ 12-13 มกราคม 2565	1.5
วันที่ 13-14 มกราคม 2565	1.5
วันที่ 7-8 กุมภาพันธ์ 2565	1.4
วันที่ 8-9 กุมภาพันธ์ 2565	0.9
วันที่ 9-10 กุมภาพันธ์ 2565	1.0
วันที่ 7-8 มีนาคม 2565	0.9
วันที่ 8-9 มีนาคม 2565	0.9
วันที่ 9-10 มีนาคม 2565	1.0
วันที่ 4-5 เมษายน 2565	1.1
วันที่ 5-6 เมษายน 2565	1.1
วันที่ 6-7 เมษายน 2565	0.9
มาตรฐาน ^{1/}	≤ 30

หมายเหตุ : 1. ^{1/} ประกาศคณะกรรมการสิ่งแวดล้อมแห่งชาติ ฉบับที่ 10 (พ.ศ.2538)

ตารางที่ 3-2 (ต่อ)
ผลการตรวจวัดปริมาณก๊าซในบรรยากาศโดยทั่วไป
โครงการ ลุมพินี วิลล์ แจ้งวัฒนะ - ปากเกร็ด สเตชัน

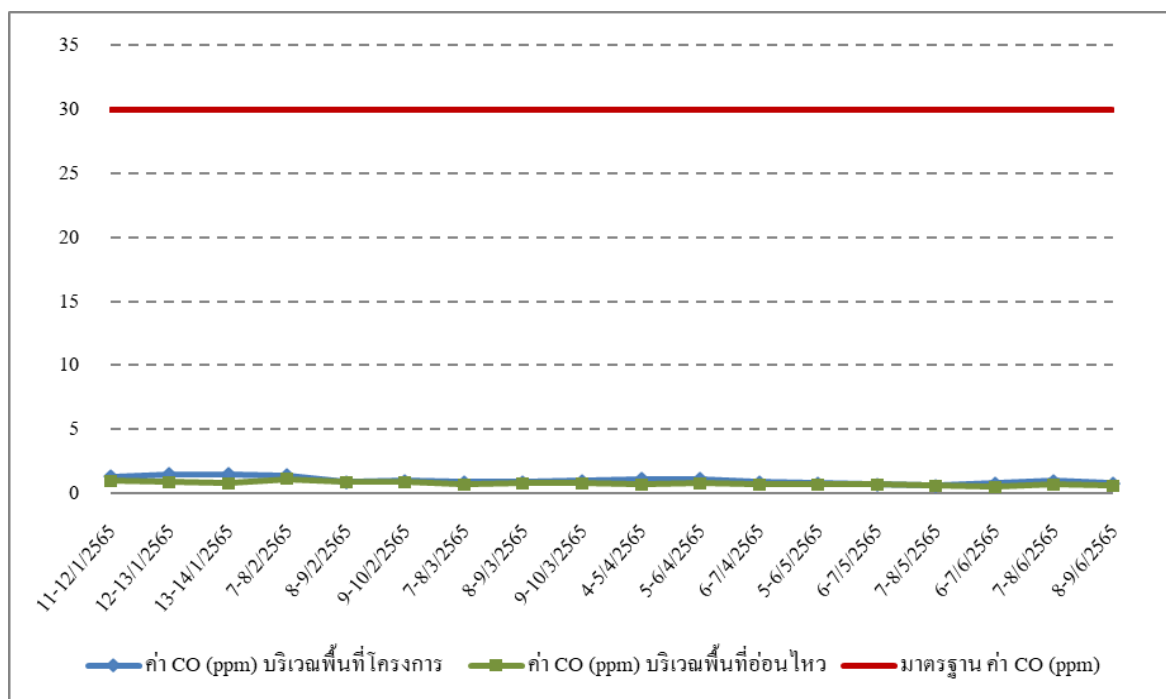
บริเวณที่ตรวจวัด	ดัชนีที่ตรวจวัด
	CO (ppm)
วันที่ 5-6 พฤษภาคม 2565	0.8
วันที่ 6-7 พฤษภาคม 2565	0.7
วันที่ 7-8 พฤษภาคม 2565	0.6
วันที่ 6-7 มิถุนายน 2565	0.8
วันที่ 7-8 มิถุนายน 2565	1.0
วันที่ 8-9 มิถุนายน 2565	0.8
บริเวณพื้นที่อาคารชุดฮอตล์มาร์ค แจ้งวัฒนะ	
วันที่ 11-12 มกราคม 2565	1.0
วันที่ 12-13 มกราคม 2565	0.9
วันที่ 13-14 มกราคม 2565	0.8
วันที่ 7-8 กุมภาพันธ์ 2565	1.1
วันที่ 8-9 กุมภาพันธ์ 2565	0.9
วันที่ 9-10 กุมภาพันธ์ 2565	0.9
วันที่ 7-8 มีนาคม 2565	0.7
วันที่ 8-9 มีนาคม 2565	0.8
วันที่ 9-10 มีนาคม 2565	0.8
วันที่ 4-5 เมษายน 2565	0.7
วันที่ 5-6 เมษายน 2565	0.8
วันที่ 6-7 เมษายน 2565	0.7
มาตรฐาน ^{1/}	≤ 30

หมายเหตุ : 1. ^{1/} ประกาศคณะกรรมการสิ่งแวดล้อมแห่งชาติ ฉบับที่ 10 (พ.ศ.2538)

ตารางที่ 3-2 (ต่อ)
ผลการตรวจวัดปริมาณก๊าซในบรรยากาศโดยทั่วไป
โครงการ ลุมพินี วิลล์ แจ้งวัฒนะ - ปากเกร็ด สดชื่น

บริเวณที่ตรวจวัด	ดัชนีที่ตรวจวัด
	CO (ppm)
วันที่ 5-6 พฤษภาคม 2565	0.7
วันที่ 6-7 พฤษภาคม 2565	0.7
วันที่ 7-8 พฤษภาคม 2565	0.6
วันที่ 6-7 มิถุนายน 2565	0.5
วันที่ 7-8 มิถุนายน 2565	0.7
วันที่ 8-9 มิถุนายน 2565	0.6
มาตรฐาน ^{1/}	≤ 30

หมายเหตุ : 1. ^{1/} ประกาศคณะกรรมการสิ่งแวดล้อมแห่งชาติ ฉบับที่ 10 (พ.ศ.2538)



รูปที่ 3-3 กราฟแสดงผลการตรวจวัดปริมาณก๊าซคาร์บอนมอนอกไซด์ในบรรยากาศโดยทั่วไป

ระดับเสียงโดยทั่วไป

ผลการตรวจวัดระดับเสียงโดยทั่วไป (Leq 24 hrs.) จำนวน 2 จุด ได้แก่ บริเวณพื้นที่โครงการ ลุมพินี วิลล์ แจ้งวัฒนะ - ปากเกร็ด สเตชัน และบริเวณพื้นที่อาคารชุดฮอตล์มาร์ค แจ้งวัฒนะ เมื่อเดือน มกราคม ถึงมิถุนายน 2565 แสดงผลการตรวจวัดได้ดังตารางที่ 3-3 พบว่า บริเวณพื้นที่โครงการมีค่าระดับเสียงเฉลี่ย 24 ชั่วโมง และระดับเสียงดังสูงสุดอยู่ในเกณฑ์ที่มาตรฐานกำหนดตามประกาศ คณะกรรมการสิ่งแวดล้อมแห่งชาติ ฉบับที่ 15 (พ.ศ. 2540) เรื่อง กำหนดมาตรฐานระดับเสียงโดยทั่วไป

ตารางที่ 3-3

ผลการตรวจวัดระดับเสียงโดยทั่วไป โครงการ ลุมพินี วิลล์ แจ้งวัฒนะ - ปากเกร็ด สเตชัน

จุดตรวจวัด	ผลการตรวจวัดระดับเสียง (dB(A))		
	Leq 24 hrs.	Lmax	La ₉₀
บริเวณพื้นที่โครงการ ลุมพินี วิลล์ แจ้งวัฒนะ - ปากเกร็ด สเตชัน			
วันที่ 11-12 มกราคม 2565	62.9	100.9	57.3
วันที่ 12-13 มกราคม 2565	63.0	97.0	57.4
วันที่ 13-14 มกราคม 2565	64.3	101.8	57.8
วันที่ 7-8 กุมภาพันธ์ 2565	65.0	102.8	58.4
วันที่ 8-9 กุมภาพันธ์ 2565	64.5	99.1	57.6
วันที่ 9-10 กุมภาพันธ์ 2565	64.5	103.2	58.0
วันที่ 7-8 มีนาคม 2565	63.8	98.6	58.0
วันที่ 8-9 มีนาคม 2565	63.8	100.1	58.4
วันที่ 9-10 มีนาคม 2565	63.5	97.8	58.2
วันที่ 4-5 เมษายน 2565	63.1	97.9	58.6
วันที่ 5-6 เมษายน 2565	62.5	91.0	58.4
วันที่ 6-7 เมษายน 2565	63.6	104.3	58.3
มาตรฐาน ^{1/}	≤ 70	≤ 115	-

หมายเหตุ : 1. ^{1/} ประกาศคณะกรรมการสิ่งแวดล้อมแห่งชาติ ฉบับที่ 15 (พ.ศ. 2540) เรื่อง กำหนดมาตรฐานระดับเสียงโดยทั่วไป

ตารางที่ 3-3 (ต่อ)
ผลการตรวจวัดระดับเสียงโดยทั่วไป
โครงการ ลุมพินี วิลล์ แจ้งวัฒนะ - ปากเกร็ด สเตชัน

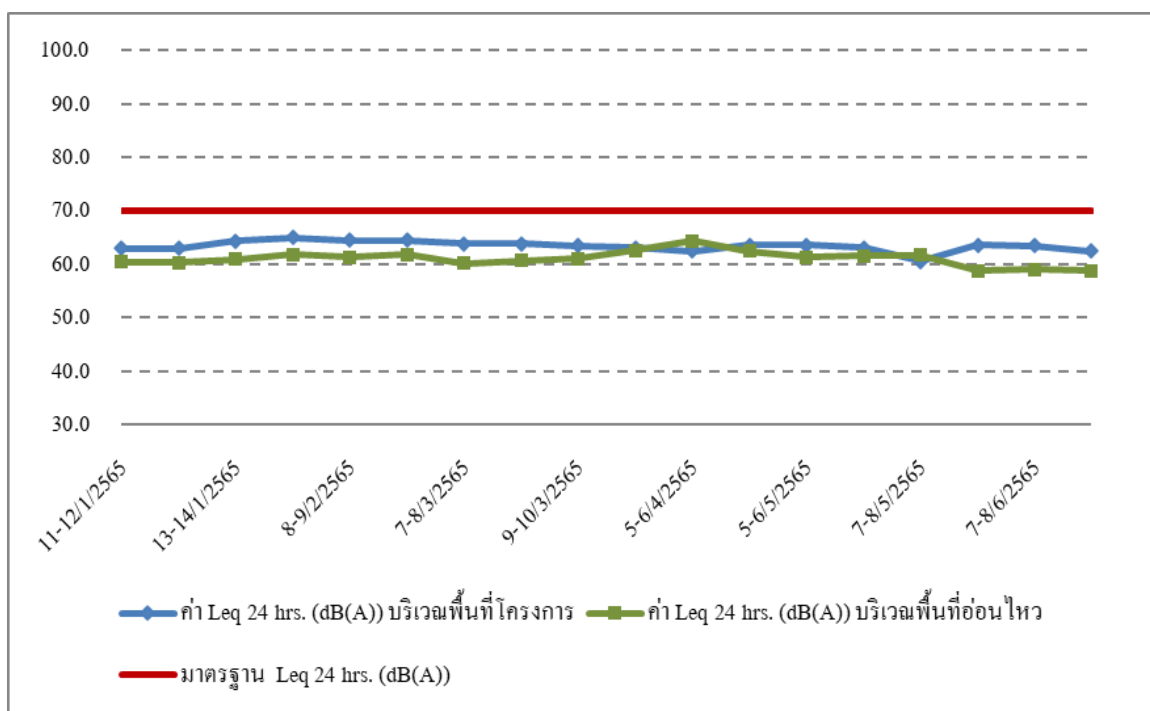
จุดตรวจวัด	ผลการตรวจวัดระดับเสียง (dB(A))		
	Leq 24 hrs.	Lmax	La ₉₀
วันที่ 5-6 พฤษภาคม 2565	63.6	97.9	57.8
วันที่ 6-7 พฤษภาคม 2565	63.1	96.4	58.0
วันที่ 7-8 พฤษภาคม 2565	60.5	95.6	54.9
วันที่ 6-7 มิถุนายน 2565	63.6	98.6	57.9
วันที่ 7-8 มิถุนายน 2565	63.5	97.3	57.8
วันที่ 8-9 มิถุนายน 2565	62.5	95.8	57.5
บริเวณพื้นที่อาคารชุดสโกลล์มาร์ค แจ้งวัฒนะ			
วันที่ 11-12 มกราคม 2565	60.4	84.5	57.0
วันที่ 12-13 มกราคม 2565	60.3	84.6	57.2
วันที่ 13-14 มกราคม 2565	60.9	91.6	57.5
วันที่ 7-8 กุมภาพันธ์ 2565	61.8	88.5	56.8
วันที่ 8-9 กุมภาพันธ์ 2565	61.3	88.0	57.2
วันที่ 9-10 กุมภาพันธ์ 2565	61.8	101.9	57.8
วันที่ 7-8 มีนาคม 2565	60.1	89.3	55.7
วันที่ 8-9 มีนาคม 2565	60.7	94.1	56.4
วันที่ 9-10 มีนาคม 2565	61.0	92.1	56.3
วันที่ 4-5 เมษายน 2565	62.6	94.3	57.3
วันที่ 5-6 เมษายน 2565	64.3	95.7	58.0
วันที่ 6-7 เมษายน 2565	62.4	94.3	58.0
มาตรฐาน ^{1/}	≤ 70	≤ 115	-

หมายเหตุ: 1. ^{1/} ประกาศคณะกรรมการสิ่งแวดล้อมแห่งชาติ ฉบับที่ 15 (พ.ศ. 2540) เรื่อง กำหนดมาตรฐานระดับเสียงโดยทั่วไป

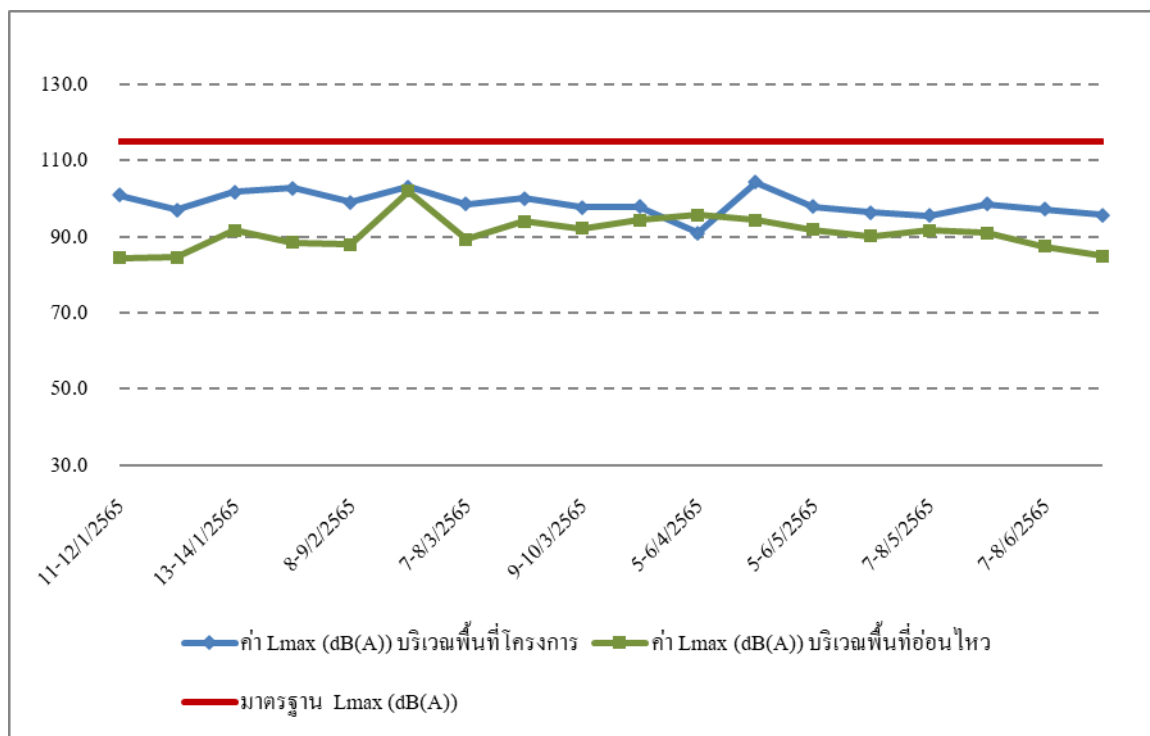
ตารางที่ 3-3 (ต่อ)
ผลการตรวจวัดระดับเสียงโดยทั่วไป
โครงการ ลุมพินี วิลล์ แจ้งวัฒนะ - ปากเกร็ด สดชื่น

จุดตรวจวัด	ผลการตรวจวัดระดับเสียง (dB(A))		
	Leq 24 hrs.	Lmax	La ₉₀
วันที่ 5-6 พฤษภาคม 2565	61.3	91.9	56.9
วันที่ 6-7 พฤษภาคม 2565	61.6	90.2	57.0
วันที่ 7-8 พฤษภาคม 2565	61.7	91.7	56.8
วันที่ 6-7 มิถุนายน 2565	58.8	91.0	53.4
วันที่ 7-8 มิถุนายน 2565	59.0	87.5	53.7
วันที่ 8-9 มิถุนายน 2565	58.8	84.9	53.5
มาตรฐาน ^{1/}	≤ 70	≤ 115	-

หมายเหตุ : 1. ^{1/} ประกาศคณะกรรมการสิ่งแวดล้อมแห่งชาติ ฉบับที่ 15 (พ.ศ. 2540) เรื่อง กำหนดมาตรฐานระดับเสียงโดยทั่วไป



รูปที่ 3-4 กราฟแสดงผลการตรวจวัดระดับเสียงโดยทั่วไปของ Leq 24 hours.



รูปที่ 3-5 กราฟแสดงผลการตรวจวัดระดับเสียงดังสูงสุดของ Lmax

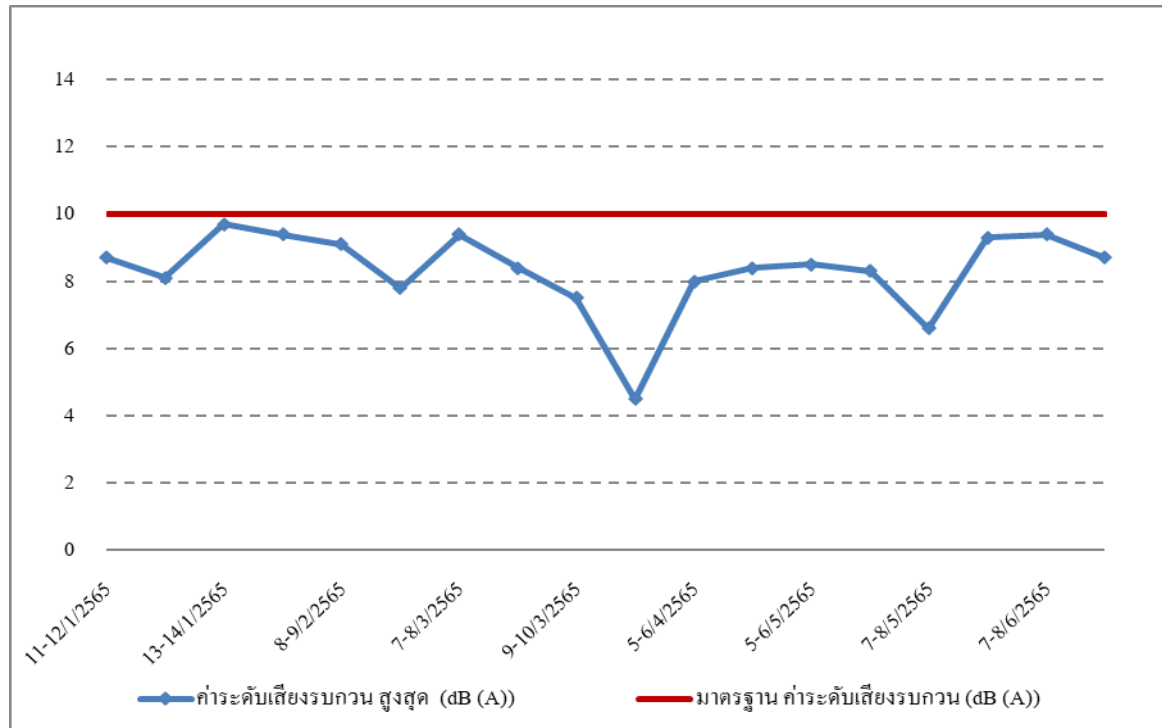
ระดับเสียงรบกวน

ผลการตรวจวัดระดับเสียงรบกวน คือ บริเวณพื้นที่โครงการ ลุมพินี วิลล์ แจ้งวัฒนะ - ปากเกร็ด สเตชัน เมื่อเดือนมกราคม ถึงมิถุนายน 2565 แสดงผลการตรวจวัดได้ดังตารางที่ 3-4 พบว่ามีค่าระดับเสียงรบกวนอยู่ในเกณฑ์ที่มาตรฐานกำหนดตามประกาศคณะกรรมการสิ่งแวดล้อมแห่งชาติ ฉบับที่ 29 (พ.ศ. 2550) เรื่อง ค่าระดับเสียงรบกวน

ตารางที่ 3-4
ผลการตรวจวัดระดับเสียงรบกวน
โครงการ ลุมพินี วิลล์ แจ้งวัฒนะ - ปากเกร็ด สเตชัน

จุดตรวจวัด	ค่าระดับเสียงรบกวน (dB (A))	
	ระดับเสียงรบกวน สูงสุด	ระดับเสียงรบกวน ต่ำสุด
กรณีเสียงจากแหล่งกำเนิดเสียงเกิดขึ้นต่อเนื่องนานกว่า 1 ชั่วโมง		
วันที่ 11-12 มกราคม 2565	8.7	none
วันที่ 12-13 มกราคม 2565	8.1	none
วันที่ 13-14 มกราคม 2565	9.7	none
วันที่ 7-8 กุมภาพันธ์ 2565	9.4	none
วันที่ 8-9 กุมภาพันธ์ 2565	9.1	none
วันที่ 9-10 กุมภาพันธ์ 2565	7.8	none
วันที่ 7-8 มีนาคม 2565	9.4	none
วันที่ 8-9 มีนาคม 2565	8.4	none
วันที่ 9-10 มีนาคม 2565	7.5	none
วันที่ 4-5 เมษายน 2565	4.5	none
วันที่ 5-6 เมษายน 2565	8.0	none
วันที่ 6-7 เมษายน 2565	8.4	none
วันที่ 5-6 พฤษภาคม 2565	8.5	none
วันที่ 6-7 พฤษภาคม 2565	8.3	none
วันที่ 7-8 พฤษภาคม 2565	6.6	none
วันที่ 6-7 มิถุนายน 2565	9.3	none
วันที่ 7-8 มิถุนายน 2565	9.4	none
วันที่ 8-9 มิถุนายน 2565	8.7	none
มาตรฐาน ^{1/}	≤ 10	

หมายเหตุ: 1. ^{1/} ประกาศคณะกรรมการสิ่งแวดล้อมแห่งชาติ ฉบับที่ 29 (พ.ศ. 2550) เรื่อง ค่าระดับเสียงรบกวน
2. None คือ ไม่เกิดค่าระดับเสียงรบกวน



รูปที่ 3-6 กราฟแสดงผลการตรวจวัดระดับเสียงรบกวน

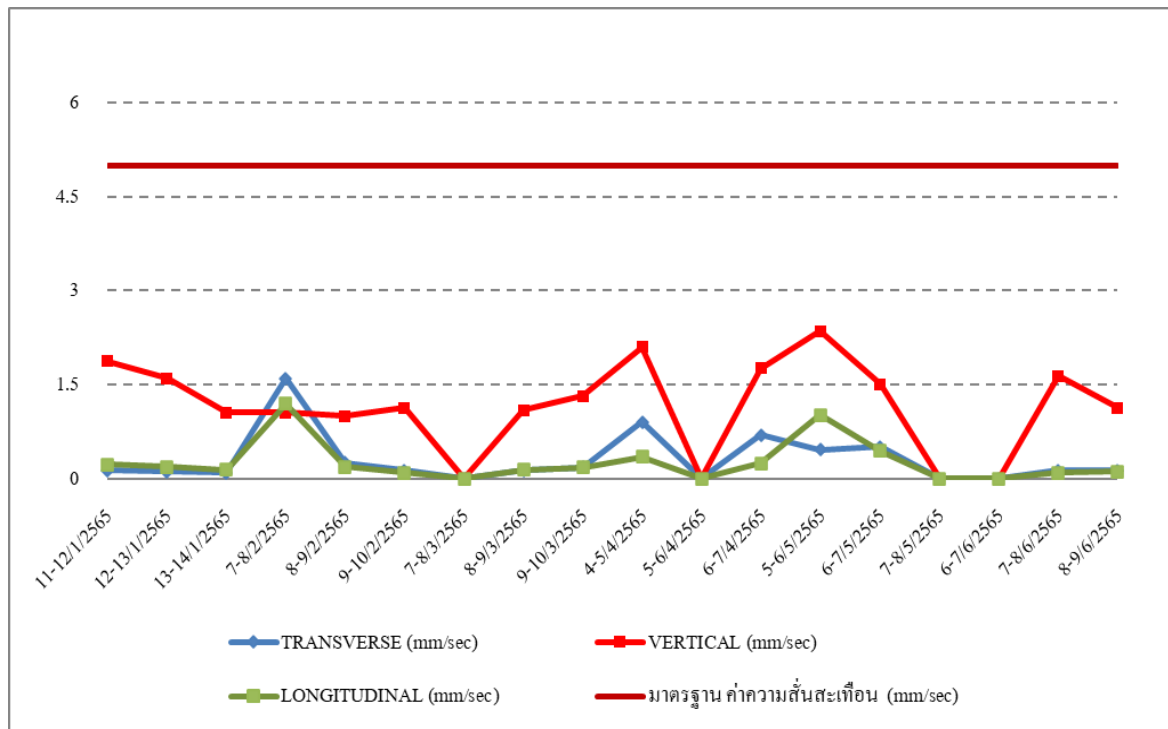
ความสั่นสะเทือน

ผลการตรวจวัดความสั่นสะเทือน ได้แก่ บริเวณพื้นที่โครงการ ลุมพินี วิลล์ แจ้งวัฒนะ - ปากเกร็ด สตชัน เมื่อเดือนมกราคม ถึงมิถุนายน 2565 แสดงผลการตรวจวัดได้ดังตารางที่ 3-5 พบว่ามีค่าความสั่นสะเทือนอยู่ในเกณฑ์ที่มาตรฐานกำหนดตามประกาศคณะกรรมการสิ่งแวดล้อมแห่งชาติ ฉบับที่ 37 (พ.ศ. 2553) เรื่อง กำหนดมาตรฐานความสั่นสะเทือนเพื่อป้องกันผลกระทบต่ออาคาร

ตารางที่ 3-5
ผลการตรวจวัดความสั่นสะเทือน
โครงการ ลุมพินี วิลล์ แจ้งวัฒนะ - ปากเกร็ด สตชัน

จุดตรวจวัด	ค่าความสั่นสะเทือนสูงสุด (mm/sec)		
	TRANSVERSE	VERTICAL	LONGITUDINAL
บริเวณพื้นที่โครงการ ลุมพินี วิลล์ แจ้งวัฒนะ - ปากเกร็ด สตชัน			
วันที่ 11-12 มกราคม 2565	0.127	1.873	0.222
วันที่ 12-13 มกราคม 2565	0.111	1.603	0.190
วันที่ 13-14 มกราคม 2565	0.095	1.048	0.143
วันที่ 7-8 กุมภาพันธ์ 2565	1.603	1.048	1.191
วันที่ 8-9 กุมภาพันธ์ 2565	0.254	1.000	0.190
วันที่ 9-10 กุมภาพันธ์ 2565	0.127	1.127	0.095
วันที่ 7-8 มีนาคม 2565	<1.000	<1.000	<1.000
วันที่ 8-9 มีนาคม 2565	0.127	1.095	0.143
วันที่ 9-10 มีนาคม 2565	0.175	1.318	0.175
วันที่ 4-5 เมษายน 2565	0.905	2.095	0.349
วันที่ 5-6 เมษายน 2565	<1.000	<1.000	<1.000
วันที่ 6-7 เมษายน 2565	0.698	1.762	0.238
วันที่ 5-6 พฤษภาคม 2565	0.460	2.349	1.016
วันที่ 6-7 พฤษภาคม 2565	0.508	1.508	0.444
วันที่ 7-8 พฤษภาคม 2565	<1.000	<1.000	<1.000
วันที่ 6-7 มิถุนายน 2565	<1.000	<1.000	<1.000
วันที่ 7-8 มิถุนายน 2565	0.127	1.635	0.095
วันที่ 8-9 มิถุนายน 2565	0.127	1.127	0.111
มาตรฐาน ^{1/}	5.000		

หมายเหตุ : 1.^{1/} ประกาศคณะกรรมการสิ่งแวดล้อมแห่งชาติ ฉบับที่ 37 (พ.ศ. 2553) เรื่อง กำหนดมาตรฐานความสั่นสะเทือน
เพื่อป้องกันผลกระทบต่ออาคาร



รูปที่ 3-7 กราฟแสดงผลการตรวจวัดความสั่นสะเทือน

ผลการตรวจวัดคุณภาพน้ำทิ้ง

จากการตรวจวิเคราะห์คุณภาพน้ำทิ้ง จำนวน 1 จุด โครงการ ลุมพินี วิลล์ แจ้งวัฒนะ - ปากเกร็ด สเตชัน เมื่อเดือนมกราคม ถึงมิถุนายน 2565 ผลการตรวจวัดดังแสดงในตารางที่ 3-6

ตารางที่ 3-6
ผลการตรวจวิเคราะห์คุณภาพน้ำทิ้ง
โครงการ ลุมพินี วิลด์ แอ่งวัฒนะ - ปากเกร็ด สตชัน

วันที่เก็บตัวอย่าง	ดัชนีที่ตรวจวัด							
	pH	SS (mg/l)	TDS (mg/l)	BOD (mg/l)	Settleable Solids (mg/l)	O & G (mg/l)	TKN (mg/l)	Sulfide (mg/l)
วันที่ 11 มกราคม 2565	8.5	13.2	380	17.2	< 0.1	2.4	16.4	< 0.1
วันที่ 7 กุมภาพันธ์ 2565	8.2	15.6	459	12.5	< 0.1	5.5	13.5	< 0.1
วันที่ 7 มีนาคม 2565	8.8	13.0	398	12.2	< 0.1	3.9	11.8	< 0.1
วันที่ 4 เมษายน 2565	8.5	14.2	338	13.0	< 0.1	3.2	12.7	< 0.1
วันที่ 5 พฤษภาคม 2565	8.1	12.7	438	15.2	< 0.1	3.0	14.1	< 0.1
วันที่ 6 มิถุนายน 2565	7.9	15.6	477	15.7	< 0.1	4.1	13.3	< 0.1
มาตรฐาน ^{1/}	5.0-9.0	≤30	≤500*	≤20	≤0.5	≤20	≤35	≤1.0

หมายเหตุ : ^{1/} ประกาศกระทรวงทรัพยากรธรรมชาติและสิ่งแวดล้อม เรื่อง กำหนดมาตรฐานควบคุมการระบายน้ำทิ้งจากอาคารบางประเภทและบางขนาด ลงวันที่ 7 พฤศจิกายน 2548 ประกาศในราชกิจจานุเบกษาเล่มที่ 122 ตอนที่ 125 ง วันที่ 29 ธันวาคม 2548

^{2/} * สารที่ละลายได้ทั้งหมด (Total Dissolved Solids) ต้องมีค่าเพิ่มขึ้นจากปริมาณสารละลายในน้ำใช้ตามปกติไม่เกิน 500 มิลลิกรัมต่อลิตร

3.2.2 สรุปผลการติดตามตรวจสอบคุณภาพสิ่งแวดล้อม

คุณภาพอากาศในบรรยากาศทั่วไป

จากสรุปผลการตรวจวัดคุณภาพอากาศในบรรยากาศโดยทั่วไป พบว่า ปริมาณฝุ่นละอองขนาดไม่เกิน 100 ไมครอน (TSP) และปริมาณฝุ่นละอองขนาดไม่เกิน 10 ไมครอน (PM-10) ที่ตรวจวัดได้มีค่าอยู่ในเกณฑ์ที่มาตรฐานกำหนดตามประกาศคณะกรรมการสิ่งแวดล้อมแห่งชาติ ฉบับที่ 24 (พ.ศ. 2547) เรื่อง กำหนดมาตรฐานคุณภาพอากาศในบรรยากาศโดยทั่วไป และปริมาณสารมลพิษทางอากาศที่ตรวจวัดได้มีค่าอยู่ในเกณฑ์ที่มาตรฐานกำหนดตามประกาศคณะกรรมการสิ่งแวดล้อมแห่งชาติ ฉบับที่ 10 (พ.ศ. 2535) ออกตามความในพระราชบัญญัติส่งเสริมและรักษาคุณภาพสิ่งแวดล้อมแห่งชาติ พ.ศ. 2535 อย่างไรก็ตาม ทางโครงการควรมีมาตรการในการเฝ้าระวังและควบคุมมิให้ฝุ่นละอองที่เกิดจากการดำเนินกิจกรรมของโครงการฟุ้งกระจายออกสู่ชุมชนโดยรอบและทำการติดตามตรวจสอบ โดยการตรวจวัดปริมาณความเข้มข้นบริเวณรอบโครงการอยู่เป็นประจำ

ระดับเสียงโดยทั่วไป

จากสรุปผลการตรวจวัดระดับเสียงโดยทั่วไป (Leq 24 hrs.) พบว่า บริเวณพื้นที่ก่อสร้างโครงการ และบริเวณพื้นที่อาคารชุดสอธล์มาร์ค แจ้งวัฒนะ มีค่าระดับเสียงเฉลี่ย 24 ชั่วโมงและระดับเสียงสูงสุดอยู่ในเกณฑ์ที่มาตรฐานกำหนดตามประกาศคณะกรรมการสิ่งแวดล้อมแห่งชาติ ฉบับที่ 15 (พ.ศ. 2540) เรื่อง กำหนดมาตรฐานระดับเสียงโดยทั่วไป อย่างไรก็ตามทางโครงการ ควรมีมาตรการควบคุมและป้องกันเสียงมิให้เกิดผลกระทบต่อชุมชนโดยรอบ และมีการเฝ้าระวังโดยทำการติดตามตรวจวัดระดับเสียงบริเวณรอบโครงการเป็นประจำ

ระดับเสียงรบกวน

จากสรุปผลการตรวจวัดระดับเสียงดังเฉลี่ย 24 ชั่วโมง (Leq 24 hrs.) พบว่า มีค่าระดับเสียงรบกวนอยู่ในเกณฑ์ที่มาตรฐานกำหนดตามประกาศคณะกรรมการสิ่งแวดล้อมแห่งชาติ ฉบับที่ 29 (พ.ศ. 2550) เรื่อง ค่าระดับเสียงรบกวน

ส่วนระดับเสียงรบกวนที่ไม่สามารถหาค่าระดับเสียงรบกวนได้นั้น เนื่องจากระดับเสียงขณะไม่มีการรบกวนมีค่าสูงกว่าระดับเสียงขณะมีการรบกวน หรือกล่าวอีกนัยหนึ่งคือ พื้นที่ที่ทำการตรวจวัดระดับเสียงรบกวนไม่ก่อให้เกิดระดับเสียงรบกวน อย่างไรก็ตาม ทางบริษัทฯ ควรมีมาตรการควบคุมและป้องกันเสียงมิให้เกิดผลกระทบต่อชุมชนโดยรอบ และมีการเฝ้าระวังโดยทำการติดตามตรวจวัดระดับเสียงบริเวณรอบโครงการ

คุณภาพน้ำทิ้ง

จากผลสรุปของการตรวจวัดและวิเคราะห์คุณภาพน้ำทิ้ง พบว่า ทุกดัชนีที่ทำการวิเคราะห์มีค่าอยู่ในเกณฑ์ที่มาตรฐานกำหนด ถือเป็นสิ่งดี อย่างไรก็ตามผู้รับผิดชอบของโครงการควรหมั่นทำความสะอาดท่อและรางระบายน้ำของโครงการ ควบคุมดูแลและตรวจสอบระบบบำบัดน้ำเสียอยู่เป็นประจำ และทำการตรวจสอบคุณภาพน้ำทิ้งของโครงการอย่างสม่ำเสมอ

ตารางที่ 3-7 ผลการตรวจติดตามคุณภาพสิ่งแวดล้อม โครงการ ลุมพินี วิลด์ แอ่งวัฒนะ - ปากเกร็ด สเตชั่น

ผลการตรวจติดตามคุณภาพสิ่งแวดล้อม โครงการ ลุมพินี วิลด์ แอ่งวัฒนะ - ปากเกร็ด สเตชั่น																				
วัน-เดือน-ปี ดัชนีที่ตรวจวัด		มกราคม 2565			กุมภาพันธ์ 2565			มีนาคม 2565			เมษายน 2565			พฤษภาคม 2565			มิถุนายน 2565			มาตรฐาน
		11-12	12-13	13-14	7-8	8-9	9-10	7-8	8-9	9-10	4-5	5-6	6-7	5-6	6-7	7-8	6-7	7-8	8-9	
คุณภาพอากาศในบรรยากาศโดยทั่วไป																				
บริเวณพื้นที่โครงการ	TSP (mg/m ³)	0.127	0.130	0.124	0.156	0.134	0.114	0.124	0.146	0.136	0.122	0.146	0.130	0.121	0.110	0.089	0.092	0.128	0.133	≤ 0.33 ^{1/}
	PM-10 (mg/m ³)	0.063	0.067	0.060	0.073	0.060	0.048	0.043	0.065	0.059	0.056	0.069	0.056	0.053	0.045	0.038	0.033	0.042	0.045	≤ 0.12 ^{1/}
บริเวณพื้นที่อ่อนไหว	TSP (mg/m ³)	0.089	0.092	0.083	0.125	0.107	0.083	0.096	0.121	0.117	0.094	0.123	0.103	0.108	0.096	0.077	0.075	0.087	0.092	≤ 0.33 ^{1/}
	PM-10 (mg/m ³)	0.053	0.055	0.048	0.063	0.051	0.038	0.036	0.055	0.052	0.044	0.058	0.048	0.041	0.038	0.033	0.029	0.034	0.036	≤ 0.12 ^{1/}
ปริมาณก๊าซในบรรยากาศโดยทั่วไป																				
บริเวณพื้นที่โครงการ	CO (ppm)	1.3	1.5	1.5	1.4	0.9	1	0.9	0.9	1	1.1	1.1	0.9	0.8	0.7	0.6	0.8	1	0.8	≤30
บริเวณพื้นที่อ่อนไหว	CO (ppm)	1	0.9	0.8	1.1	0.9	0.9	0.7	0.8	0.8	0.7	0.8	0.7	0.7	0.7	0.6	0.5	0.7	0.6	≤30
ระดับเสียงโดยทั่วไป																				
บริเวณพื้นที่โครงการ	Leq 24 hrs. (dB(A))	62.9	63.0	64.3	65	64.5	64.5	63.8	63.8	63.5	63.1	62.5	63.6	63.6	63.1	60.5	63.6	63.5	62.5	≤70
	Lmax (dB(A))	100.9	97.0	101.8	102.8	99.1	103.2	98.6	100.1	97.8	97.9	91	104.3	97.9	96.4	95.6	98.6	97.3	95.8	≤115
บริเวณพื้นที่อ่อนไหว	Leq 24 hrs. (dB(A))	60.4	60.3	60.9	61.8	61.3	61.8	60.1	60.7	61	62.6	64.3	62.4	61.3	61.6	61.7	58.8	59	58.8	≤70
	Lmax (dB(A))	84.5	84.6	91.6	88.5	88	101.9	89.3	94.1	92.1	94.3	95.7	94.3	91.9	90.2	91.7	91	87.5	84.9	≤115
ระดับเสียงรบกวน																				
กรณีเสียงจากแหล่งกำเนิดเสียงเกิดขึ้นต่อเนื่องนานกว่า 1 ชั่วโมง	ระดับเสียงรบกวนสูงสุด	8.7	8.1	9.7	9.4	9.1	7.8	9.4	8.4	7.5	4.5	8	8.4	8.5	8.3	6.6	9.3	9.4	8.7	≤10 ^{3/}
	ระดับเสียงรบกวนต่ำสุด	None	None	None	None	None	None	None	None	None	None	None	None	None	None	None	None	None	None	≤10 ^{3/}
ความสั่นสะเทือน																				
บริเวณพื้นที่โครงการ	TRANSVERSE (mm/sec)	0.127	0.111	0.095	1.603	0.254	0.127	<1.000	0.127	0.175	0.905	<1.000	0.698	0.46	0.508	<1.000	<1.000	0.127	0.127	5.000 ^{3/}
	VERTICAL (mm/sec)	1.873	1.603	1.048	1.048	1	1.127	<1.000	1.095	1.318	2.095	<1.000	1.762	2.349	1.508	<1.000	<1.000	1.635	1.127	5.000 ^{3/}
	(mm/sec)	0.222	0.190	0.143	1.191	0.19	0.095	<1.000	0.143	0.175	0.349	<1.000	0.238	1.016	0.444	<1.000	<1.000	0.095	0.111	5.000 ^{3/}
หมายเหตุ :		^{1/} ประกาศคณะกรรมการสิ่งแวดล้อมแห่งชาติ ฉบับที่ 24 (พ.ศ. 2547) เรื่อง กำหนดมาตรฐานคุณภาพอากาศในบรรยากาศโดยทั่วไป																		
		^{2/} ประกาศคณะกรรมการสิ่งแวดล้อมแห่งชาติ ฉบับที่ 15 (พ.ศ. 2540) เรื่อง กำหนดมาตรฐานระดับเสียงโดยทั่วไป																		
		^{3/} ประกาศคณะกรรมการสิ่งแวดล้อมแห่งชาติ ฉบับที่ 37 (พ.ศ. 2553) เรื่อง กำหนดมาตรฐานความสั่นสะเทือนเพื่อป้องกันผลกระทบต่ออาคาร																		

ตารางที่ 3-7 ผลการตรวจติดตามคุณภาพสิ่งแวดล้อม โครงการ ลุมพินี วิลด์ แจ้งวัฒนะ - ปากเกร็ด สเตชัน (ต่อ)

วัน-เดือน-ปี		มกราคม 2565	กุมภาพันธ์ 2565	มีนาคม 2565	เมษายน 2565	พฤษภาคม 2565	มิถุนายน 2565	มาตรฐาน
ดัชนีที่ตรวจวัด								
คุณภาพน้ำทิ้ง								
น้ำทิ้งจากภายในพื้นที่ก่อสร้าง	pH	8.5	8.2	8.8	8.5	8.1	7.9	5.0-9.0 ^{6/}
	SS (mg/l)	13.2	15.6	13	14.2	12.7	15.6	≤30 ^{6/}
	TDS (mg/l)	380	459	398	338	438	477	≤500* ^{7/}
	BOD (mg/l)	17.2	12.5	12.2	13	15.2	15.7	≤20 ^{6/}
	Settleable Solids (mg/l)	< 0.1	< 0.1	< 0.1	< 0.1	< 0.1	< 0.1	≤0.5 ^{6/}
	O & G (mg/l)	2.4	5.5	3.9	3.2	3	4.1	≤20 ^{6/}
	TKN (mg/l)	16.4	13.5	11.8	12.7	14.1	13.3	≤35 ^{6/}
	Sulfide (mg/l)	< 0.1	< 0.1	< 0.1	< 0.1	< 0.1	< 0.1	≤1.0 ^{6/}
หมายเหตุ :		^{6/} ประกาศกระทรวงทรัพยากรธรรมชาติและสิ่งแวดล้อม เรื่อง กำหนดมาตรฐานควบคุมการระบายน้ำทิ้งจากอาคารบางประเภทและบางขนาด ลงวันที่ 7 พฤศจิกายน 2548 ประกาศในราชกิจจานุเบกษา เล่มที่ 122 ตอนที่ 125ง วันที่ 29 ธันวาคม 2548 ^{7/} * สารที่ละลายได้ทั้งหมด (Total Dissolved Solids) ต้องมีค่าเพิ่มขึ้นจากปริมาณสารละลายในน้ำใช้ตามปกติไม่เกิน ๕๐๐ มิลลิกรัมต่อลิตร						